

Riktlinjer

2026-04-27

Krigsorganisation

Bräcke kommun

Fastställt av: Ange namn/instans

Datum: Välj datum

Diariernr: KSK 2026/331 -16

För revidering ansvarar: Säkerhetssamordnare

Dokumentet gäller för: Bräcke kommun

Dokumentet gäller till och med: Ange datum



Bräcke
kommun



Innehållsförteckning

Begreppsförklaring	4
Inledning	5
Syfte med kommunens riktlinje för krigsorganisation.....	5
Avgränsningar	5
Bakgrund	5
Kommunens uppdrag inför och vid höjd beredskap	6
Grundprinciper för krishantering	6
Kommunens ansvar vid samhällsstörningar	6
Civilt försvar	7
Krigsorganisation	7
Tillkommande och utökade uppgifter inom kommunen	8
Krigsorganisationens bemanning.....	8
Totalförsvarsplikt.....	9
Allmän tjänsteplikt	9
Krigsplacering	10
Personalbortfall	10
Aktivering av krigsorganisationen	11
Larmning och sammankallning	11
Prioriterade uppgifter	11
Avgränsningar krigsorganisation.....	11
Ledning av krigsorganisation.....	12
Övergripande ledning.....	12
Kommunstyrelsen.....	12
Krisledningsgruppen.....	12
Arbetsformer	12
Lokaler.....	13
Metod för framtagande av kommunens krigsorganisation.....	13
Förankring i ledningsgrupp	13
Utbildning	13
Workshop	13
Sammanställning	13
Bilaga 1 – Bräcke kommuns krigsorganisation.....	15



Bräcke kommun

Övergripande organisation.....	15
Vård- och socialavdelningen.....	16
Skola- och barnomsorgsavdelningen.....	17
Samhällsbyggnadsavdelningen	18
Bygg- och miljöförvaltningen.....	19
Staben.....	20



Begreppsförklaring

Beredskapslarm betyder att det är omedelbar krigsfara, eller att Sverige är i krig. Beredskapslarm tillkännages genom ljudsignaler i utomhusvarningssystemet "Hesa Fredrik". Signalen ljuder i 30 sekunder, följt av 15 sekunders tystnad. Beredskapslarmet upprepas i 5 minuter. Vid beredskapslarm befinner sig Sverige i högsta beredskap.

Civilt försvar är den civila verksamhet som myndigheter, regioner, kommuner, näringsliv, civilsamhället samt enskilda personer genomför för att förbereda landet för krig. I en situation av krigsfara eller krig ska det civila försvaret kunna stödja Försvarsmakten.

Geografiskt områdesansvar är en lagreglerad kommunal uppgift. Ansvar innebär att kommunen ska verka för att olika aktörer, bland annat de som bedriver samhällsviktig verksamhet, inom kommunens geografiska område får möjlighet att samverka i syfte att uppnå samordning av förberedelser inför hantering av extraordinära händelser.

Höjd beredskap är ett samlingsbegrepp för skärpt beredskap och högsta beredskap. Den höjda beredskapens syfte är att höja landets försvarsförmåga. Höjd beredskap beslutas av regeringen och tillkännages genom radio, tv eller beredskapslarm.

- **Skärpt beredskap** är den lägre av de två beredskapsgraderna. Regeringen beslutar om skärpt beredskap om Sverige bedöms vara i krigsfara. Vid skärpt beredskap börjar samhället ställa om till totalförsvarets behov, men samtidigt ska ordinarie verksamhet upprätthållas så gott som möjligt utifrån omständigheterna som råder.
- **Högsta beredskap** är den högsta av de två beredskapsgraderna. Vid ett beslut av regeringen om högsta beredskap kan det fortfarande råda krigsfara (inte krig), men vid högsta beredskap är totalförsvaret all samhällsverksamhet som ska bedrivas. Alla myndigheter och kommuner ska då aktivera sin krigsorganisation, och allmän tjänsteplikt råder.

Krigsorganisation beskriver en organisation eller myndighets inriktning, struktur och bemanning vid höjd beredskap.

Samhällsviktig verksamhet är olika verksamheter som upprätthåller eller säkerställer samhällsfunktioner som är nödvändiga för samhällets grundläggande behov, värden eller säkerhet.

Totalförsvaret är den verksamhet som behövs för att förbereda Sverige för krig. Totalförsvaret består av militärt försvar (Försvarsmakten) och civilt försvar (övriga aktörer).

Inledning



Denna riktlinje syftar till att skapa en gemensam inriktning i Bräcke kommun vid höjd beredskap. Riktlinjen tydliggör ansvar och övergripande krav gällande beredskapsplanering, vilket inkluderar arbete med krigsplacering.

Syfte med kommunens riktlinje för krigsorganisation

- Krigsorganisationens syfte är att säkerställa att kommunen kan utföra de uppgifter som krävs för det civila försvaret
- Skapa struktur i kommunens planering inför höjd beredskap.
- Beskriva vilka verksamheter inom kommunen som ska prioriteras och bemannas under höjd beredskap.

Målsättningen är att omställningen från fred till höjd beredskap ska gå så snabbt och effektivt som möjligt.

Avgränsningar

Kommunens plan för extraordinär händelse och andra samhällsstörningar reglerar hur kommunen agerar vid en samhällsstörning och är styrande vid alla händelser som inte behandlas i denna riktlinje. Denna riktlinje kompletterar kommunens och avdelningarnas befintliga styrdokument gällande hantering av samhällsstörningar.

Planering för hur respektive avdelning organiserar en övergång till krigsorganisation beskrivs närmare i avdelningarnas respektive bilagor.

Bakgrund

I regeringens proposition "Totalförsvaret 2025–2030" (Prop. 2024/25:34) framhålls att det säkerhetspolitiska läget i Sveriges omgivning och i Europa har medfört att förutsättningarna för svensk säkerhetspolitik förändrats i grunden. Hotet mot Sverige har ökat, och ett väpnat angrepp mot Sverige eller våra allierade kan inte uteslutas. Totalförsvaret (militärt försvar + civilt försvar) ska därför utformas och dimensioneras för att försvara Sverige mot ett väpnat angrepp, vilket inkluderar planering för att möta krigshandlingar på svenskt territorium.

Sveriges kommuner har enligt regeringens försvarspolitiska inriktning blivit ålagda att återuppta planeringen av sin del i det civila försvaret. Det civila försvaret syftar till att samhället ska fortsätta fungera vid höjd beredskap och ytterst i krig.



Kommunens arbete med att planera och hantera sitt uppdrag under höjd beredskap baseras till stor del på den fredstida krigsorganisation som används för att hantera extraordinära händelser. Höjd beredskap och krig medför fler uppgifter och utmaningar som kommunen ska kunna hantera. Därav finns det behov att kommunen organiserar sig i en krigsorganisation för att kunna möta sådana utmaningar.

Kommunens uppdrag inför och vid höjd beredskap

Kommunens arbete med krisberedskap utgår från lagen (2006:544) om kommuners och regioners åtgärder inför och vid extraordinära händelser i fredstid och höjd beredskap (LEH) och anslutande förordning (SFS 2006:637). Syftet är att minska sårbarheten i verksamheten och ha en god förmåga att hantera krissituationer i fred.

Grundprinciper för krishantering

Grundprinciperna för krishantering ger riktlinjer gällande ansvar, roller och kontinuitet vid hantering av en samhällsstörning. Dessa principer gäller för kommunens fredstida krishantering såväl som för krigsorganisationen.

- Ansvarsprincipen - grundar sig i de ordinarie avdelningsstrukturerna och på principen om att den som har ansvar för en verksamhet i normala situationer har motsvarande ansvar vid kris eller krig.
- Närhetsprincipen - betyder att samhällsstörningar ska hanteras där de inträffar och av de som är närmast berörda och ansvariga.
- Likhetsprincipen - innebär att verksamheten, så långt det är möjligt, ska fungera som vid normala förhållanden under en samhällsstörning.

Kommunens ansvar vid samhällsstörningar

Krisberedskap innebär att förebygga störningar i verksamheten såväl som att hantera händelser som ändå inträffar. Samhällets skyddsvärden är en viktig utgångspunkt för krisberedskapen.

LEH redogör för vilka uppgifter som kommunen ska utföra. Uppgifterna för fredstida krisberedskap är risk- och sårbarhetsanalys, planering, krisledningsnämnd, geografiskt områdesansvar, utbildning- och övning och rapportering.



Bräcke kommun

Vid samhällsstörningar ska kommunen kunna ansvara för flertalet uppgifter samtidigt och behöver:

- Kunna leda och bedriva egen verksamhet
- Verka för att de krishanteringsåtgärder som vidtas av olika aktörer samordnas och att informationen till allmänheten samordnas
- Kunna delta i samverkan på regional nivå.

Kommunens skyldigheter utgår enligt LEH från begreppet extraordinär händelse i fredstid. I varje kommun ska det finnas en krisledningsnämnd för att fullgöra uppgifter under extraordinär händelse i fredstid.

Kommuner får på begäran lämna hjälp till andra kommuner och regioner som drabbats av en extraordinär händelse i fredstid (LEH 4 kap. 1 §).

Kommuner och regioner får under en extraordinär händelse i fredstid lämna begränsat ekonomiskt stöd till en enskild som drabbats av händelsen (LEH 4 kap. 3 §).

Civilt försvar

Totalförsvar består av all verksamhet som behövs för att förbereda Sverige för krig, och utgörs av såväl militärt försvar som civilt försvar. För att stärka landets försvarsförmåga kan beredskapen höjas. Vid höjd beredskap kan det råda skärpt beredskap eller högsta beredskap. Under högsta beredskap utgör totalförsvaret all samhällsverksamhet som ska bedrivas.

I LEH framgår det att kommuner genom att minska sårbarhet i sin verksamhet såväl som i sin hanteringsförmåga därigenom också ska uppnå en grundläggande förmåga till civilt försvar. Det innebär att de åtgärder som vidtas inom den fredstida krisberedskapen även kan vara till nytta inom kommunens del i det civila försvaret, genom exempelvis reservkraft, personal och reservrutiner.

Regeringens mål för Sveriges civila försvar är att ha förmåga att:

- säkerställa de viktigaste samhällsfunktionerna,
- inom ramen för Natos kollektiva försvar och uppgifter i övrigt, bidra till det militära försvarets förmåga,
- skydda civilbefolkningen,
- upprätthålla försvarsviljan och samhällets motståndskraft mot externa påtryckningar.

Krigsorganisation

Enligt lag (2006:544) om kommuners och regioners åtgärder inför och vid extraordinära händelser i fredstid och höjd beredskap, samt lag (1992:1403) om totalförsvar och höjd beredskap, ska kommunen anpassa sin organisation och sin verksamhet så att de under rådande förhållanden ska kunna fullgöra sina uppgifter inom totalförsvaret (totalförsvaret = civila försvaret och militära försvaret).



Tillkommande och utökade uppgifter inom kommunen

Under höjd beredskap kan kommunen få ansvar för uppgifter som normalt ligger utanför dess verksamhetsområde och medför ett ökat personalbehov.

Till exempel:

- Samordning och tillsyn av skyddsrum
- Ansvara för samordning av internflyktingar
- Rapportera om beredskapsläget till enligt regeringen bestämd myndighet
- Efter regeringsbeslut fatta beslut om utökade arbetstider och/eller minskad semester
- Vidta åtgärder för försörjning av nödvändiga varor
- Ransonering
- Ansöka om tillstånd för att utmärka samt utmärka personal med rödakorset-märket
- Ansvara för uppgifter enligt HSL
- Bevaka regeringens eventuella särskilda föreskrifter
- Jämkningsplaner i tim- och kursplaner för grundskolan och särskolan för att fortsatt kunna bedriva verksamheten
- Underrätta Länsstyrelsen om behovet för lokaler för skolverksamhet
- Besluta om prioriteringar, ändringar och nedläggningar i gymnasieskolan, den kommunala vuxenutbildningen samt den särskilda utbildningen för vuxna.
- Ta emot biträde från krigsveterinären
- Utrymning av befolkningen inom kommunens område
- Inkvartering
- Befolkningsskydd
- Vårdlandsstöd
- Stöd till Försvarsmakten

Under höjd beredskap kan kommunen även behöva utöka kapacitet och omfattning hos redan befintliga verksamheter, såsom exempelvis:

- vård och omsorg (utökat behov)
- barnomsorg (utökade tider samt omsorg även nattetid)
- stabsfunktioner (utökade stabsfunktioner för krisledning)

Krigsorganisationens bemanning

Kommunens krigsorganisation ska så långt som möjligt efterlikna den fredstida krisorganisationens struktur och ansvarsförhållanden. Krigsorganisationen ska fokusera på att bemanna de verksamheter som är samhällsviktiga och eller lagstyrda. En lagstyrd verksamhet som anses vara mindre kritisk kan vid behov tillfälligt begränsas för att prioritera mer kritiska verksamheter.

Vid behov ska personal från icke samhällsviktiga verksamheter och som inte är lagstyrda omplaceras för att säkerställa driften i de samhällsviktiga verksamheterna. Förändringar i bemanning sker efter behov och i samråd i krisledningsgruppen för att fördela mellan kommunens avdelningar där behovet är som störst.



En kompetenskartläggning inom varje avdelning säkerställer att eventuella omplaceringar blir lämpliga utifrån behovd och tillgänglig kompetens.

Den övergripande struktur av kommunens verksamheter som är inkluderad i denna riktlinje ger en generell bild av vilka verksamheter som kan begränsas eller pausas, och som därmed kan bidra med personal där det finns behov.

Om regeringen beslutar om skärpt beredskap är krigsorganisationen den verksamhet som kommunen på en lägsta nivå ska klara av att bedriva. Vid högsta beredskap är krigsorganisationen den enda verksamhet som kommunen ska bedriva.

Krigsorganisationen består av den mest kritiska samhällsviktiga verksamheten. Prioriteringarna påverkas också av tidsaspekterna i planeringsförutsättningarna som innebär att kommunen behöver ha en uthållighet under störda förhållanden i upp till tre månader.

Totalförsvarsplikt

I Sverige gäller totalförsvarsplikt i enlighet med Lagen om totalförsvarsplikt (1994:1809). Det innebär att alla som bor i Sverige, från och med det år man fyller 16 till och med 70 år kan kallas in för att hjälpa till på olika sätt vid krig eller krigsfara. Totalförsvarsplikten reglerar medborgares skyldigheter att medverka i Sveriges försvar och andra samhällsviktiga funktioner vid krig, krigsfara eller andra allvarliga hot mot landets säkerhet. Regeringen beslutar om och när totalförsvarsplikten behöver aktiveras.

Det finns tre typer av totalförsvarsplikt:

- Värnplikt i Försvarsmakten.
- Civilplikt inom verksamheter som regeringen eller utsedd myndighet beslutar om.
- Allmän tjänsteplikt

Allmän tjänsteplikt

Efter ett beslut om höjd beredskap får regeringen utfärda allmän tjänsteplikt, om detta anses behövas för att upprätthålla samhällsviktiga verksamheter. Den allmänna tjänsteplikten fullgörs genom att den som omfattas av plikten:

- Kvarstår i en anställning eller fortsätter ett uppdrag,
- verkar enligt avtal om frivillig tjänstgöring inom totalförsvaret, eller
- verkställer arbete som anvisats av Arbetsförmedlingen.

Regeringen kan utfärda allmän tjänsteplikt för specifika delar av landet eller för specifika verksamheter. För att den allmänna tjänsteplikten ska träda i kraft på individnivå krävs även att Arbetsförmedlingen fattar beslut som omfattar samtliga individer.



Bräcke kommun

Kommunen ska därför förbereda listor över de yrkeskategorier eller medarbetare som behöver omfattas av den allmänna tjänsteplikten och överlämna dessa till Arbetsförmedlingen när plikten har utfärdats.

Under allmän tjänsteplikt skärps skyldigheten att tjänstgöra och arbetstagare har ingen rätt att avsluta en anställning. Brott mot plikten kan straffas med böter eller fängelse.

Krigsplacering

Bräcke kommun kan inte krigsplacera sin personal enligt värnplikt eller civilplikt, men personal anställd av Bräcke kommun kan ha en krigsplacering hos en annan arbetsgivare, exempelvis hos Försvarsmakten.

Enligt lagen om totalförsvarsplikt avser "krigsplacering" den placering som görs av totalförsvarspliktiga med värnplikt eller civilplikt. Begreppet krigsplacering används också för planeringsåtgärden att registrera personer hos Plikt- och provningsverket. Det gäller dels personer som är rekryterade och utbildade av de frivilliga försvarsorganisationerna och som ska tjänstgöra hos en offentlig aktör vid höjd beredskap genom ett frivilligavtal, dels vissa anställda. Det senare har kommit att kallas "krigsplacering med anställningsavtalet som grund".

Krigsplacering med anställningsavtalet som grund är en planeringsåtgärd som handlar om var personer som kan tjänstgöra hos flera olika arbetsgivare ska arbeta under höjd beredskap. Krigsplacering med anställningsavtalet som grund är alltså inte samma sak som krigsplacering med värnplikt eller civilplikt. Till skillnad från krigsplacering med värnplikt eller civilplikt innebär krigsplacering med anställningsavtalet som grund ingen tjänstgöringsskyldighet. Den följer i stället med anställningsavtalet och skärps vid eventuellt beslut om allmän tjänsteplikt som omfattar individen.

En person som krigsplacerats med anställningsavtalet som grund registreras hos Plikt- och provningsverket och är då ianspråktagen av den organisationen.

Att vara krigsplacerad med stöd av anställningsavtalet betyder enbart att en organisation på förhand ianspråktagit en individ för tjänstgöring under höjd beredskap. Det rör sig alltså om en ren planeringsåtgärd som saknar rättsverkan för den enskilde, och att vara krigsplacerad med stöd av anställningsavtalet innebär ingen tjänstgöringsskyldighet (tjänstgöringsskyldigheten följer i stället av anställningsavtalet och i förekommande fall med den allmänna tjänsteplikten, om individen omfattas av den). Arbetsgivaren behöver därför inte fråga den anställde.

Personalbortfall

Enligt SKR kan kommuner räkna med ett personalbortfall på mellan 1–20% vid en händelse av högsta beredskap. Utav dessa bedöms 1–10% vara krigsplacerade hos annan organisation. Resterande personalbortfall bedöms kunna relateras till:

- Hindrad att ta sig till arbetet
- Skadade/saknade
- Avviker från arbetet
- Flyr till annan del av landet eller till utlandet

I Bräcke kommuns disponibilitetskontroll från Plikt- och provningsverket (2026-01-28) framkommer att 1,6 % av kommunens medarbetare för närvarande är krigsplacerade någon



annanstans. Följaktligen bör en uppskattning om ett personalbortfall på max 5% för Bräcke kommun vara en rimlig uppskattning.

Aktivering av krigsorganisationen

Kommuner och regioner ska övergå till krigsorganisation vid beredskapslarm eller när regeringen beslutar om högsta beredskap (Förordning 2015:1053). Under skärpt beredskap kan kommunen på eget initiativ tillämpa delar av krigsorganisationen för att hantera nya uppgifter med syfte att höja beredskapen.

Larmning och sammankallning

Kommunstyrelsen, krisledningsnämnden och krisledningsgruppen larmas och sammankallas i enlighet med deras respektive styrdokument.

Prioriterade uppgifter

Kommunstyrelsen

Under höjd beredskap och ytterst krig ska kommunstyrelsen prioritera följande:

- Ledning och samordning av all kommunens verksamhet, inklusive civilförsvarsuppgifter
- Samordning av information, internt och externt
- Samordning med externa aktörer såsom Försvarsmakten, statliga myndigheter, organisationer, näringsliv, närliggande kommuner med flera

Avgränsningar krigsorganisation

Bräcke kommuns krigsorganisation omfattar den kommunala verksamheten. Vatten och miljöresurs Mitt AB som Bräcke kommun äger tillsammans med Bergs kommun och Härjedalens kommun har skapat sin egen krigsorganisation.

Kommunalförbundet Jämtlands räddningstjänstförbund organiserar sig i egen ledning.

Bräcke kommun har en gemensam Bygg- och miljönämnd tillsammans med Ånge kommun. Som värdkommun ingår Bräcke och Ånge bygg- och miljönämnd i Bräcke kommuns nämndorganisation och tillhör kommunens krigsorganisation.

Bräcke kommuns krigsorganisation omfattar inte privata eller annan identifierad privat samhällsviktig verksamhet. Därmed ska samordning och samverkan ske enligt kommunens geografiska områdesansvar enligt lag (2006:544) om kommuner och regioners åtgärder inför och vid extraordinära händelser i fredstid och under höjd beredskap.

Ledning av krigsorganisation



Övergripande ledning

Kommunstyrelsen

Under höjd beredskap ansvarar kommunstyrelsen för ledningen av den del av det civila försvaret som kommunen ska bedriva (Lag 2006:544). Kommunstyrelsen har därmed det övergripande ansvaret för kommunens krigsorganisation.

I kommunstyrelsen tas de strategiska besluten och de säkerställer att krisledningsgruppen får det stöd som behövs för att leda det operativa arbetet. Kommunstyrelsen ansvarar för övergripande samverkan och samordning av lokala aktörer samt koordinering med andra myndigheter för att stötta det regionala civila försvaret.

Krisledningsgruppen

Kommunens krisledningsgrupp består av kommundirektör, samtliga avdelningschefer, kommunikatör, enhetschef för arbetsmarknadsenheten (ansvarig för resursgruppen) samt säkerhetsskyddschef och vid behov sammankallande för kommunens krisstöd. Funktionerna bildar tillsammans en operativ krisledningsgrupp. Vid behov utökas krisledningsgruppen med övrig kompetens som finns tillgänglig inom den kommunala organisationen beroende på händelsens art och omfattning samt eventuella externa resurser.

Krisledningsgruppens huvuduppgift är att leda och samordna kommunens operativa arbete för att säkerställa att viktiga samhällsfunktioner upprätthålls och att kommuninvånarna får information, stöd och skydd. Gruppen bistår Kommunstyrelsen samt bereder och genomför deras beslut.

Mer info om Krisledningsgruppens ansvar och arbetssätt finns i kommunens Plan för extraordinära händelser och samhällsstörningar.

Arbetsformer

Krisledningsgruppen i krigsorganisationen förväntas ha en ständig bemanning och beredskap. Krisledningsgruppens funktioner ska ständigt vara bemannade för att hantera uppkomna situationer såväl som potentiella händelser som kan komma att inträffa.

Krisledningsgruppen ska kunna arbeta dygnet runt och kontinuerligt informera kommunstyrelsen och avdelningarna om arbetet de bedriver och händelseutvecklingen.

Kommunstyrelsen ansvarar för rapportering till kommunfullmäktige.

Deltagande i krisledningsgruppen beslutas av kommundirektören enligt ordinarie rutin.



Lokaler

Kommunen ska i första hand nyttja de ordinarie möteslokalerna. Vid behov ska alternativa lokaler finnas utsedda. Möjligheten till alternativa lokaler är betydande för att tillgodose det kontinuerliga behovet av ledning och samordning.

Metod för framtagande av kommunens krigsorganisation

Förankring i ledningsgrupp

Utbildning i höjd beredskap av kommunens tillkommande arbetsuppgifter genomförs för ledningsgruppen. Ledningsgruppen tilldelas uppdraget att identifiera och sortera tillkommande arbetsuppgifter till respektive avdelning.

Utbildning

Utbildning genomförs för respektive avdelnings ledningsgrupp med syfte att belysa innebörden av begreppet höjd beredskap. Utbildningen ska även bidra till att skapa kunskap avseende identifierade tillkommande arbetsuppgifter samt utökade arbetsuppgifter, och vilken betydelse dessa kan ha för respektive avdelning.

Workshop

För att identifiera krigsorganisationens resurser och behov genomförs en workshop uppdelad i två delar för respektive avdelning. Momentet syftar till att identifiera vilken verksamhet som ska bedrivas under höjd beredskap, vilka verksamheter som inte är lagstadgade och därför inte behöver bedrivas under höjd beredskap samt hur stor personalresurs som krävs för att bedriva verksamheten under höjd beredskap.

Sammanställning

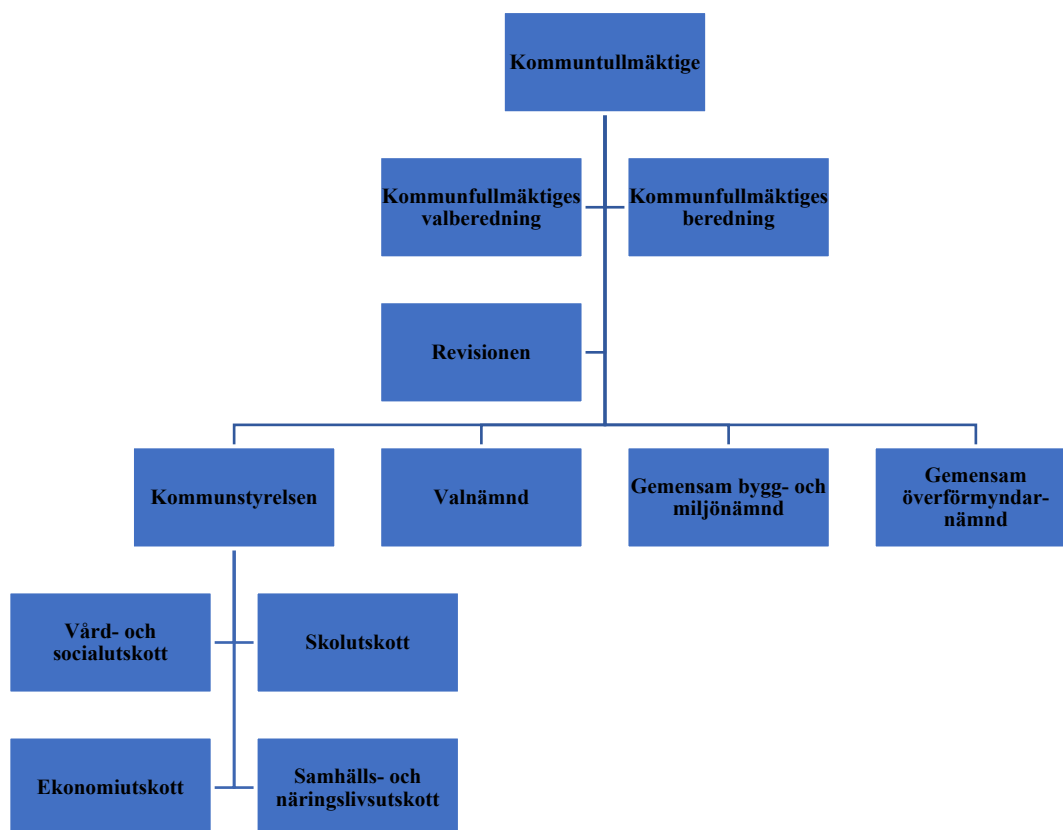
Därefter har materialet sammanställts, i detta övergripande dokument samt i avdelningsspecifika bilagor som närmare beskriver vilka arbetsuppgifter som är tillkommande, utökande samt vad respektive avdelning prioriterar bort under höjd beredskap. Nyckelfunktioner och nyckelpersoner som också identifierats beskrivs i de avdelningsspecifika bilagorna som omfattas av sekretess.



Bräcke kommun

Bilaga 1 – Bräcke kommuns krigsorganisation

Övergripande organisation





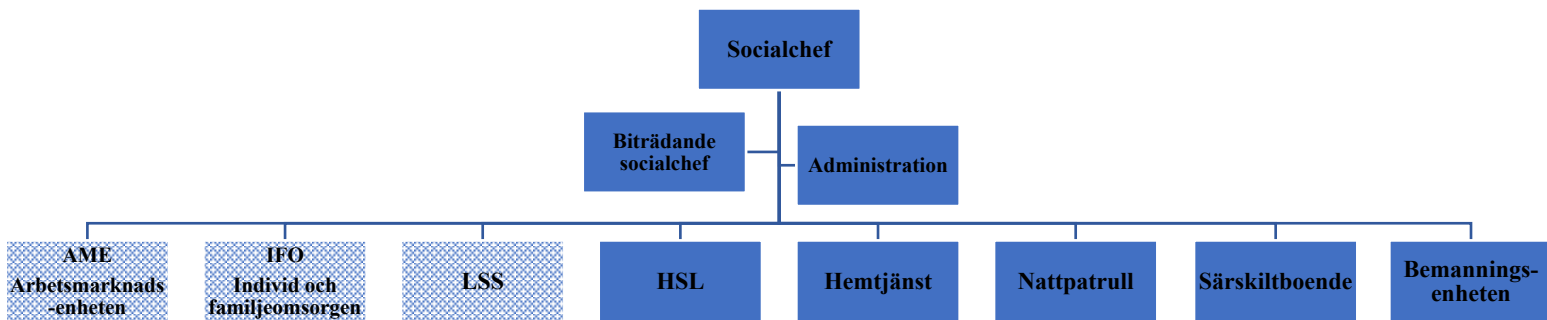
Vård- och socialavdelningen



Verksamhet består eller utökas vid behov



Verksamhet eller dekar av verksamhet kan vid behov reduceras eller pausas och personal omplaceras





Bräcke kommun

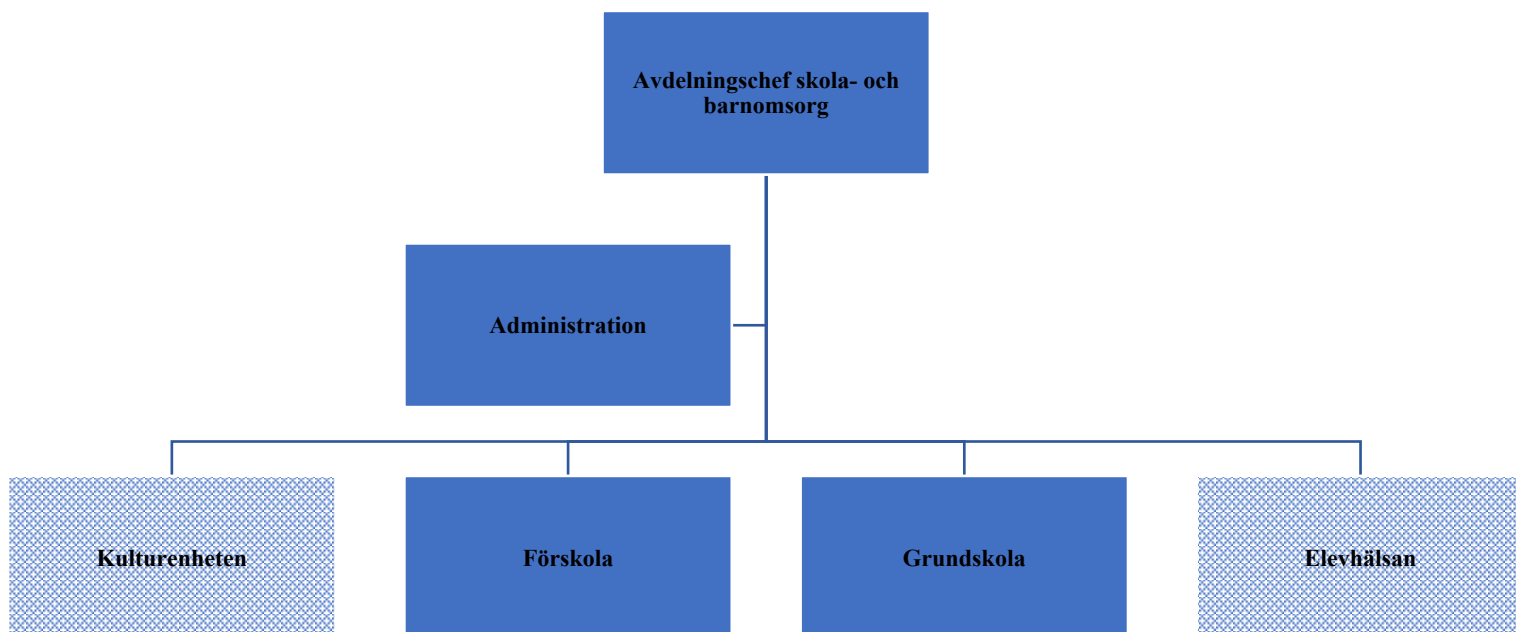
Skola- och barnomsorgsavdelningen



Verksamhet består eller utökas vid behov



Verksamhet eller delar av verksamhet kan vid behov reduceras eller pausas och personal omplaceras



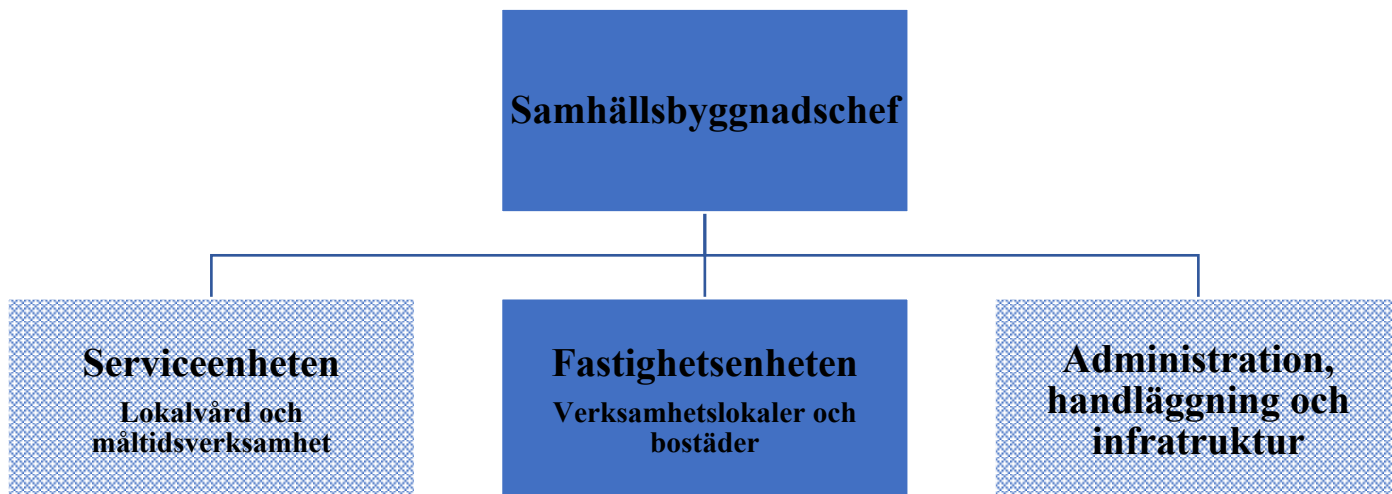
Samhällsbyggnadsavdelningen



Verksamhet består eller utökas vid behov



Verksamhet eller delar av verksamhet kan vid behov reduceras eller pausas och personal omplaceras





Bygg- och miljöförvaltningen



Verksamhet består eller utökas vid behov



Verksamhet eller delar av verksamhet kan vid behov reduceras eller pausas och personal omplaceras



Staben





Bräcke kommun

Verksamhet består eller utökas vid behov

Verksamhet eller delar av verksamhet kan vid behov reduceras eller pausas och personal omplaceras

